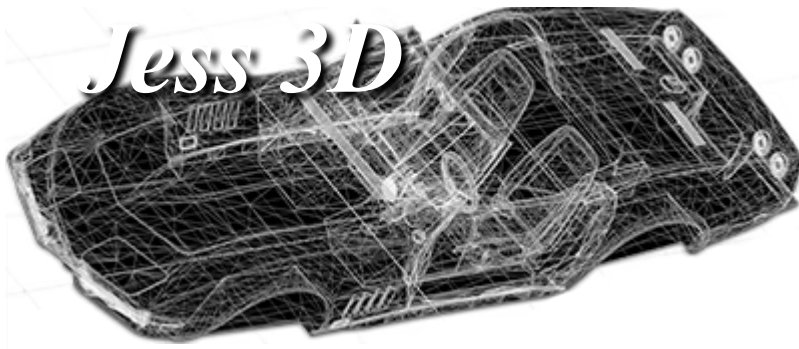


Jess 3D



Notice de montage du kit phare led corvette c3 version1

Cette notice concerne le Kit conversion phares Led Corvette C3 vendu [Ici](#)

Ce montage est tout à fait réversible pour revenir aux phares d'origine.

Comptez entre 1 à 2 heures pour la modification

Il nécessite uniquement un tournevis cruciforme,, et une pince à sertir et 2 cosses plates mâles et femelles si vous désirez brancher les clignotants.



Avant:



Après:



Le kit se compose de 4 phares led, de 4 supports de fixation et des faisceaux de fil.

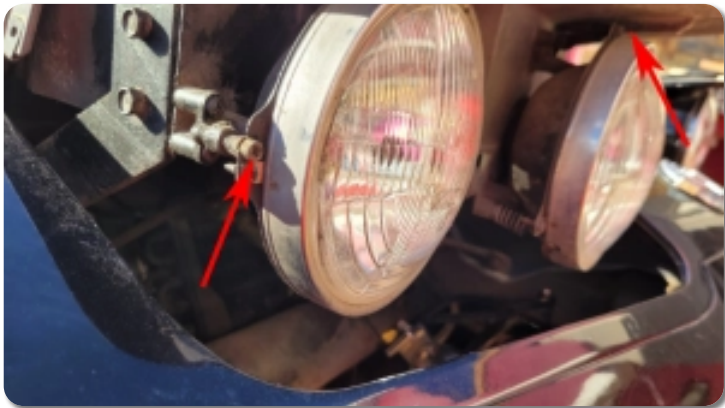


Il faut d'abord démonter les phares d'origine.
Enlever d'abord le cache en fibre, 2 vis sur le côté et 2 vis dessous la face supérieure:





Dévisser ensuite les 2 vis de réglage, en haut et sur le coté du phare:



Puis declipser le ressort, il ne reste plus qu'à débrancher le connecteur à l'arrière et le phare peut sortir.



On peut ensuite démonter l'optique pour récupérer les vis et le cercle chromé.





On peut assembler le nouveau support, le phare led et le cercle chromé.



Insérez les 2 vis de réglage dans les logements du support (par le coté)

La vis doit rester en place mais pas trop forcer, si c'est le cas, elle doit être un peu oxydée, enlever l'oxydation avec un papier de verre fin sur la tête pour qu'elle puisse rentrer et tourner.



Vous pouvez ou non câbler les feux de position et les clignotants.

Pour cela; il faut récupérer le câblage juste en dessous du phare accessible facilement maintenant que les phares sont démontés.

Pour les feux de position, il suffit de se brancher sur la cosse de l'ampoule.

Le câble comporte une fiche femelle à brancher directement sur l'ampoule de la veilleuse, la fiche male du même côté sur le câble arrivant à la veilleuse.

Tous les fils du câble sont reliés ensemble.

L'autre côté va vers les phares, 2 prises mâles à brancher sur chacune des optiques du même côté.

Débrancher la cosse et brancher le câble rouge fourni:

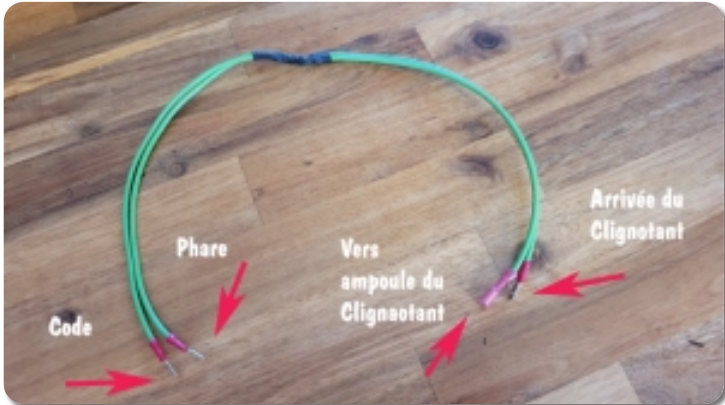



Pour les clignotants, c'est exactement la même chose, il faut juste couper le fil d'arrivée à l'ampoule du clignotant et brancher 2 cosses plates, une mâle, une femelle. 

Brancher ensuite la cosse femelle du câble et la cosse mâle du même côté du câble sur l'arrivée et vers l'ampoule du clignotant.

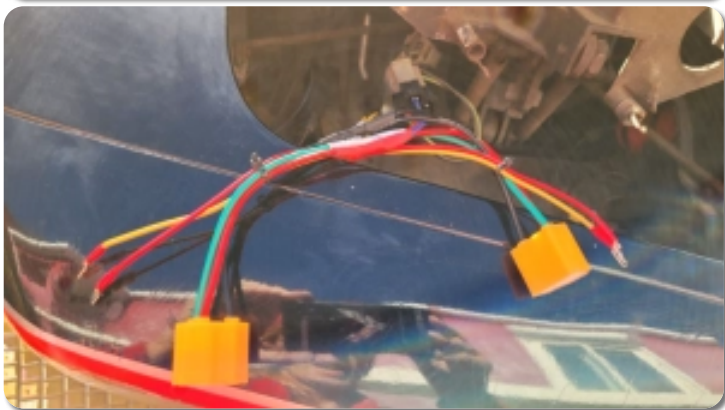
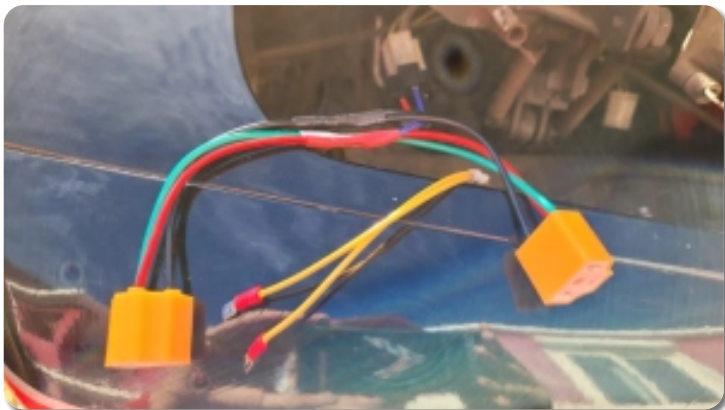
Les 2 autres cosses mâles à l'autre bout du câble vont vers les 2 phares.

Vous pouvez ne brancher qu'un seul des 2 phares pour les clignotants, dans ce cas isolez la cosse mâle restante.



Brancher ensuite le câble des phares, la prise mâle noire sur le faisceau des d'origine des codes 

On peut ensuite mettre quelques colliers pour arranger tout ça, en ramenant, un fil des feux de position et un clignotant vers chaque prise femelle.





On peut ensuite monter les optiques.

Tout d'abord brancher les câbles: ampoule, feux de jour (rouge) et clignotants (vert).

J'ai choisi de câbler les clignotants sur tous les phares mais on peut aussi ne câbler que ceux à l'extérieur, question de goût.

Puis enclencher le ressort dans la partie plastique du support comme sur la photo:



Faites pivoter le phare et vous pouvez visser les 2 vis de réglages micrométriques:



Il n'était pas trop possible avant de positionner en rotation le phare dans son support pour qu'il soit horizontal, vous pouvez légèrement dévisser les 3 vis de fixation sur le contour chromé pour faire tourner le phare pour le positionner.

Il faut que les 2 parties oranges soient positionnées en haut et que l'écriture Dot Sae E3 soit aussi en haut.



Vous pouvez maintenant effectuer un petit réglage.

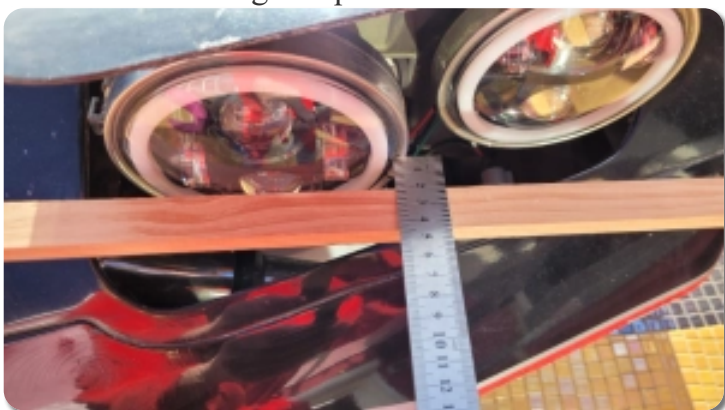
Une astuce pour régler l'axe vertical, on peut utiliser un tasseau ou une règle pour bien se mettre dans l'axe de la voiture.



On peut mesurer la distance de chaque côté du cercle chromé et du tasseau et ajuster avec la vis de côté du phare.

Pour ceux du milieu, j'ai réglé tout droit.

Pour ceux à l'extérieur, je les ai inclinés de 5mm vers l'extérieur pour gagner en éclairage sur les cotés. L'avantage est que l'on va avoir 4 codes et 4 feux de route, donc autant répartir.





On peut ensuite régler la position verticale.

Il faut le faire de nuit ou dans la pénombre le phare allumé.

Soit prendre un grand carton ou mettre la voiture dirigée vers un mur.

Prendre la hauteur du milieu du phare, faire une marque sur le carton en enlevant 1cm de mètre de distance.

Par exemple, le milieu du phare est à 100 cm du sol.

Si vous êtes à 5 mètres du mur, faites un trait à 95cm du sol, si vous êtes à 3 mètres le trait est à -7cm du sol.

Agissez sur la vis en haut du phare pour régler le haut du faisceau d'éclairage sur le trait.

Faites le réglage avec les phares en code.



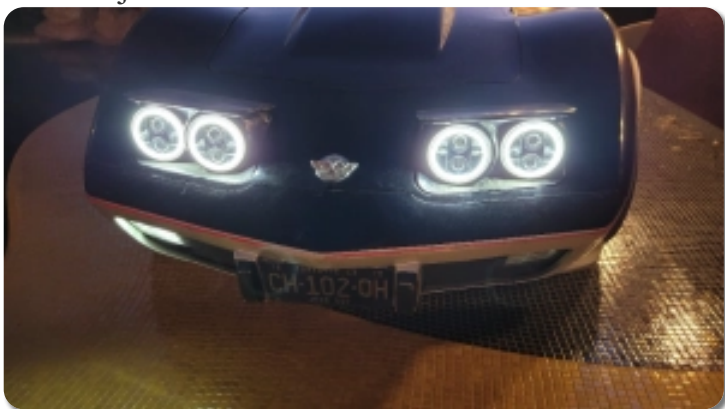
Il ne reste plus qu'à remonter les caches en fibres.

Il est possible que l'optique bloque un peu le cache. Soit revisser légèrement les vis où ça bloque, ou limer l'intérieur du cache pour que ça passe.

Les vis de réglages sont accessibles même le cache remonté pour régler les phares s'il faut faire une correction.



Feux de jour:



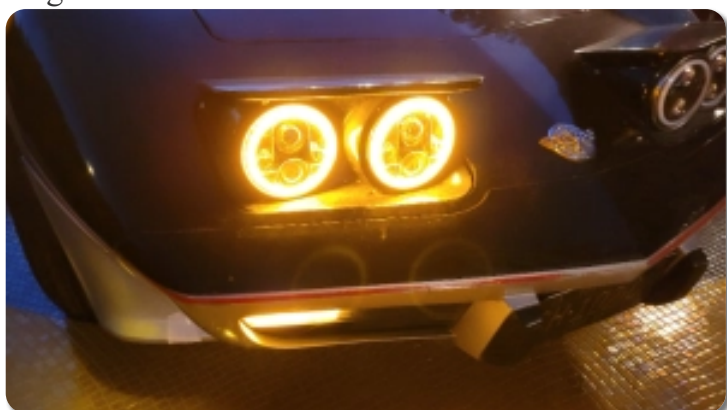
Codes:



Plein Phare:



Clignotants:



La puissance des feux correspond normalement aux feux d'origine et ne nécessite aucune [↑](#) modification du faisceau.

Si vous avez un clignotement lorsque vous passez en plein phare ou même si tout s'éteint, c'est le commutateur de phare qui se met en sécurité.

Il est préférable de remplacer la commande de phare ou vous pouvez alors mettre 2 relais pour soulager le contacteur.



Les commandes sont traitées et expédiées entre 24h et 48h après la réception du paiement.
Comptez en plus le délais du transporteur.